



Gebruiksaanwijzing ALTAIR® Pump Probe

NL



Bestelnr. 10153106/00

Provincie Jianguo
No. 8 Rui En Lane, Xingpu Road, Suzhou Industrial Park
MSA Suzhou
China

© MSA The Safety Company. Alle rechten voorbehouden.



EG-verklaring van overeenstemming

Geproduceerd door: MSA (China) Safety Equipment Co,Ltd
No.8, Rui En Lane, Xingpu Road Suzhou Industrial Park,
Jiangsu, China 215126

De fabrikant of de Europees gevolmachtigde vertegenwoordiger:
MSA AUER GmbH
Thiemannstrasse 1
D-12059 Berlijn

Wij verklaren dat het **ALTAIR Pump Probe**
product

gebaseerd op het EG-typegoedkeuringscertificaat: FTZU 13 ATEX 0109 X voldoet
aan de ATEX Richtlijn 94/9/EG, Bijlage III. De verklaring van kwaliteitsborging
volgens bijlage IV van de ATEX Richtlijn 94/9/EG is uitgevaardigd door DEKRA
EXAM, nummer van de bevoegde instantie: 0158.

Normen: EN 60079-0:2012 , EN 60079-11:2012

Het product is in overeenstemming met de richtlijn 2004/108/EG, (EMC):
EN 50270:2006 Type 2,
EN 61000-6-3:2007

Het product is in overeenstemming met richtlijn 2006/66/EG.

A handwritten signature in black ink that reads 'Dr. A. Schubert'.

MSA AUER GmbH
Dr. Axel Schubert
Manager R&D Instruments
& Goedkeuringen INT-T

Berlijn, oktober 2013

NL

Inhoud

1	Veiligheidsvoorschriften	6
1.1	Correct gebruik	6
1.2	Aansprakelijkheidsinformatie	7
1.3	Te treffen veiligheids- en voorzorgsmaatregelen	8
1.4	Garantie	9
2	Beschrijving	11
2.1	Overzicht	11
2.2	Hardware-interfaces van het toestel	12
3	Werking	13
3.1	Gebruik van de ALTAIR Pump Probe	13
3.2	Pompalarm wissen	14
3.3	UIT schakelen	14
3.4	Lege-batterijwaarschuwing	14
3.5	Uitschakeling door lege batterij	15
3.6	Opladen van de batterij	16
4	Onderhoud	18
4.1	Reiniging en periodieke controles	18
4.2	Reiniging en algemene verzorging	18
4.3	Inlaatfilter van de pomp controleren	18
4.4	De filters vervangen	19
4.5	Gebruik met monsternameleiding	20
4.6	Opslag	20
4.7	Verzending	20
4.8	Problemen oplossen	20

5	Technische specificatie/goedkeuring	21
5.1	Technische Specificaties	21
5.2	Certificering	22
6	Accessoires en reserveonderdelen	24

1 Veiligheidsvoorschriften

1.1 Correct gebruik

Dit instrument is bestemd voor gebruik door geschoold en gekwalificeerd personeel.



Waarschuwing!

Lees alle instructies zorgvuldig door en volg deze op.

Controleer dagelijks voor gebruik of de pomp correct werkt.

Plaats het uiteinde van de monsternameleiding niet in vloeistoffen.

Laad niet op in een brandbare atmosfeer.

Breng geen wijzigingen of veranderingen aan het apparaat aan.

Gebruik alleen door MSA goedgekeurde monsterbuisleidingen.

Gebruik geen silicone slangen voor monsternameleidingen.

Neem voldoende tijd voor de meting; reactietijden kunnen verschillen afhankelijk van het gas en lengte van de monsternameleiding.

Gebruik het instrument niet als de functietest niet geslaagd is; het instrument is beschadigd, incorrect behandeld/onderhouden of er zijn geen originele MSA-onderdelen gebruikt.

INCORRECT GEBRUIK KAN ERNSTIG PERSOONLIJK LETSEL VEROORZAKEN OF DODELIJK ZIJN.

Alle gebruikers van dit product moeten beslist de gebruiksaanwijzing lezen en opvolgen. Vooral de veiligheidsvoorschriften evenals de informatie over gebruik en bediening van het product moeten zorgvuldig worden gelezen en nageleefd. Bovendien moeten de geldende nationale voorschriften in het land van gebruik in aanmerking worden genomen om een veilig gebruik te bevorderen.

Alternatief gebruik, of gebruik dat afwijkt van deze voorschriften, wordt beschouwd als een inbreuk op deze voorschriften. Dit geldt ook voor het aanbrengen van niet toegestane wijzigingen aan het product en op inbedrijfstellingen die niet door MSA of bevoegde personen zijn uitgevoerd.



Deze apparatuur is getest en voldoet aan de richtlijnen voor een Klasse A digitaal toestel, conform deel 15 van de FCC Rules.

Deze beperkingen zijn opgesteld om een redelijke bescherming tegen schadelijke interferenties te bieden, wanneer de apparatuur in een commerciële omgeving wordt gebruikt.

Deze apparatuur produceert, maakt gebruik van en kan hoogfrequente energie uitstralen en kan, als de apparatuur niet volgens de gebruiksaanwijzing wordt gebruikt, radiocommunicatie schadelijk storen.

Gebruik van deze apparatuur in een woongebied kan zeer waarschijnlijk schadelijke interferentie veroorzaken en dan moet de gebruiker op eigen kosten deze interferentie corrigeren.



Waarschuwing!

Dit is een klasse A product conform CISPR 22. In een huiselijke omgeving kan dit product radiostoring veroorzaken, waardoor de gebruiker genoodzaakt is passende maatregelen te treffen.

Dit klasse A digitale apparaat voldoet aan Canadese norm ICES-003.

1.2 Aansprakelijkheidsinformatie

MSA aanvaardt geen aansprakelijkheid in gevallen waarin het product verkeerd werd gebruikt of niet in overeenstemming met het doel waarvoor het werd ontworpen. De keuze en het gebruik van het product vallen onder de exclusieve verantwoordelijkheid van de individuele gebruiker.

Vorderingen i.v.m. productaansprakelijkheid, waarborgen en garanties verstrekt door MSA met betrekking tot het product, vervallen, indien het niet wordt gebruikt, gerepareerd of onderhouden in overeenstemming met de instructies in deze gebruiksaanwijzing.

1.3 Te treffen veiligheids- en voorzorgsmaatregelen

Lees aandachtig de navolgende veiligheidsbeperkingen en voorzorgsmaatregelen alvorens het instrument in gebruik te nemen:

- (1) Voer voor het dagelijks gebruik de volgende controle om de correcte werking van het toestel te testen:
 - ▷ Controleer de pomp op juiste werking (zie hoofdstuk 3.1). Laat de pomp nakijken, indien nodig.
- (2) Houd het uiteinde van de sonde boven vloeistofoppervlakken; vloeistof kan het systeem binnendringen en de montsternafeflow blokkeren waardoor interne schade ontstaat.
- (3) Laad het instrument alleen niet-gevaarlijke zones op.
- (4) Breng geen wijzigingen aan dit instrument aan en voer geen reparaties uit, anders dan de reparaties vermeld in deze gebruiksaanwijzing. Dit instrument mag alleen door personeel worden gerepareerd dat bevoegd is door MSA, anders kan er schade ontstaan.

Onderhoud van het filter

Controleer voor elk gebruik visueel het externe stof- en waterfilter. Vervang het filter met een nieuw filter als het vervuild is.

Op omgevingsfactoren letten

Een aantal omgevingsfactoren zoals temperatuur en vochtigheid kan de flowsnelheid, de gebruiksduur en oplaadtijd beïnvloeden.

De procedures voor de omgang met elektrostatisch gevoelige elektronica in acht nemen

Het toestel bevat elektrostatisch gevoelige componenten. Open of repareer het toestel niet zonder geschikte bescherming tegen elektrostatische ontlading [ESD]. De garantie dekt geen schade die is veroorzaakt door elektrostatische ontladingen.

Productvoorschriften in acht nemen

Houd u aan alle geldende relevante nationale voorschriften in het land van gebruik.

De garantievoorschriften in acht nemen

Garanties i.v.m. het product die zijn verstrekt door Mine Safety Appliances Company, vervallen, indien het niet wordt gebruikt en onderhouden in overeenstemming met de instructies in deze gebruiksaanwijzing. Bescherm uzelf en anderen door deze op te volgen. Wij moedigen onze klanten aan om over deze apparatuur te schrijven of te bellen alvorens deze te gebruiken of voor meer informatie over het gebruik of onderhoud.

1.4 Garantie

GARANTIE ONDERDEEL	PERIODE
Chassis en elektronica	Drie jaar
Pomp en aandrijfeenheid	Drie jaar

Deze garantie dekt geen filters, zekeringen, enz. Bij het ouder worden van de batterij, neemt de nuttige gebruiksduur van het apparaat af. Bepaalde andere accessoires die hier niet specifiek worden genoemd, kunnen een andere garantieperiode hebben. Deze garantie is alleen geldig als het product wordt onderhouden en gebruikt in overeenstemming met de instructies en/of aanbevelingen van de verkoper.

De verkoper wordt gevrijwaard van alle verplichtingen onder deze garantie, wanneer reparaties of wijzigingen worden uitgevoerd door personen anders dan het eigen erkende servicepersoneel of wanneer de garantie-aanspraak het gevolg is van fysiek misbruik of verkeerd gebruik van het product. Geen agent, medewerker of vertegenwoordiger van de verkoper heeft enige bevoegdheid om de verkoper te binden aan een bevestiging, representatie of garantie betreffende dit product. De verkoper geeft geen garantie op niet door de verkoper gefabriceerde componenten of accessoires, maar zal alle garanties van fabrikanten van zulke componenten doorgeven aan de koper.

DEZE GARANTIE KOMT IN PLAATS VAN ALLE ANDERE GARANTIES, EXPLICIET, IMPLICIET OF STATUTAIR EN IS STRIKT BEPERKT TOT DE VOORWAARDEN DAARVAN. IN HET BIJZONDER GEEFT DE VERKOPER GEEN GARANTIE OP DE VERKOOPBAARHEID OF GESCHIKTHEID VOOR EEN BEPAALD DOEL.

NL

Exclusief genoegdoening

Expliciet is overeengekomen dat de enige, exclusieve genoegdoening voor inbreuk op bovenstaande garantie aan de koper, voor onrechtmatig gedrag van de verkoper of voor een andere handelwijze, de vervanging naar keuze door de verkoper zal zijn, van apparatuur of onderdelen ervan die na onderzoek door de verkoper defect blijken te zijn.

Vervanging van apparatuur en/of onderdelen zal gratis worden geleverd aan de koper, franco aan boord vanaf bedrijf van verkoper. Als de verkoper afwijkende apparatuur of onderdelen niet met succes kan vervangen, mag dit niet ten koste gaan van het essentiële doel van de hier vastgelegde genoegdoening.

Uitsluiting van gevolgschade

De koper begrijpt vooral en gaat ermee akkoord dat de verkoper onder geen enkele omstandigheid aansprakelijk jegens de koper zal zijn voor economische, speciale, toevallige of bijkomende schade of voor welk verlies dan ook, inclusief maar niet beperkt tot, verlies van voorziene voordelen en enig ander verlies, omdat de goederen niet werken. Deze uitzondering geldt voor claims m.b.t. garantie, onrechtmatig gedrag of enige andere actie tegen de Verkoper.

2 Beschrijving

2.1 Overzicht

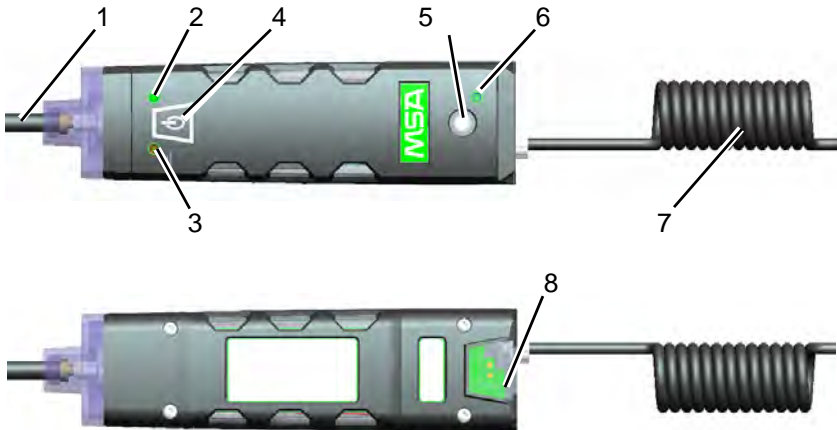


Fig. 1 Overzicht instrument

1	Stift/inlaat monstername	5	Hoorn
2	Batterij LED	6	Oplaad LED
3	Flow LED	7	Verbindings slang
4	AAN/UIT-knop	8	Oplaadpoort

De ALTAIR Pump Probe pompsonde is een handbediende, draagbare gasmonsternamepomp met oplaadbare Li-ion batterij en met akoestische en visuele alarmen, die geblokkeerde flow, lege batterij en oplaadstatus aangeven. Op de pompinlaat kan een 0,3 m [1 ft] monsternamestift of -leiding en op de pompuitlaat kan andere draagbare gasdetectieapparatuur via een 1 m [3 ft] spiraalvormige buis worden aangesloten. De met rubber beklede behuizing is gemaakt van statische, dissipatieve kunststof. Door het transparante bovenste deel van de behuizing kan men de filterstatus controleren.

2.2 Hardware-interfaces van het toestel

Beschrijving van LED's

LED	Omschrijving
Flow LED	<ul style="list-style-type: none">- ROOD: flowfout- KNIPPEREND GROEN: correcte werking
Batterij LED	<ul style="list-style-type: none">- KNIPPEREND ROOD: lege-batterijwaarschuwing- ROOD: uitschakeling door lege batterij
Oplaad LED	<ul style="list-style-type: none">- ROOD: bezig met opladen- GROEN: volledig opgeladen- ORANJE: oplaadfout

3 Werking

3.1 Gebruik van de ALTAIR Pump Probe

- (1) Druk op de AAN/UIT-knop.
 - ▷ Het akoestisch alarm gaat af.
 - ▷ De pompmotor start snel en gaat dan langzamer wanneer de pompsnelheid automatisch is ingesteld.
 - ▷ Zodra de pomp klaar voor gebruik is, knippert de groene LED om de twee seconden.
- (2) Controleer de pomp door het vrije uiteinde van de monsternameleiding of sonde te blokkeren.
 - ▷ De pompmotor gaat uit.
 - ▷ Het akoestisch alarm gaat af.
 - ▷ De flow-LED wordt rood om aan te geven dat er een flowfout is.
- (3) Als de pompinlaat, monsternameleiding, sonde of pomkuitlaat geblokkeerd is, moet het pompalarm afgaan. Als het alarm niet afgaat:
 - ▷ Controleer de pomp, de monsternameleiding en sonde op lekkage en de pomkuitlaat op blokkade.
 - ▷ Zodra de lekkage is verholpen en/of de blokkade is verwijderd, controleert het pompalarm weer door de flow te blokkeren.
- (4) Controleer de pomp elke dag voordat u hem gebruikt.



Waarschuwing!

Gebruik de pomp, monsternameleiding of sonde niet, tenzij het pompalarm afgaat wanneer de flow wordt geblokkeerd. Het niet afgaan van een alarm duidt erop dat het monster niet bij de sensoren terechtkomt, waardoor inaccuraat metingen kunnen ontstaan. Veronachtzaming van het bovenstaande kan leiden tot ernstig persoonlijk letsel of de dood.

Laat het uiteinde van de monsternameleiding nooit een vloeistofoppervlak raken of in vloeistof worden ondergedompeld. Als er vloeistof in het instrument komt, zullen de metingen inaccuraat zijn en kan het instrument worden beschadigd.

- (5) Druk op AAN/UIT knop om het alarm te resetten en de pomp opnieuw te starten.

Tijdens het bedrijf kan een pompalarm optreden als:

- Het flowsysteem geblokkeerd is.
- De pomp niet operationeel is.
- Monsternamaleiding wordt aangesloten of verwijderd.
- Filters verstopt raken door overmatige hoeveelheid vuil.

3.2 Pompalarm wissen

- (1) Corrigeer een flowblokkade.
- (2) Druk op de AAN/UIT-knop om de pomp opnieuw te starten.

3.3 UIT schakelen

- Druk op de AAN/UIT-toets en houd deze ingedrukt gedurende drie seconden.
 - ▷ De flow-LED moet rood worden.
 - ▷ De pomp gaat uit.
 - ▷ Het akoestisch alarm gaat af.

3.4 Lege-batterijwaarschuwing

Een lege-batterijwaarschuwing geeft aan dat er nog 30 minuten nominale gebruiksduur resteren, voordat de batterijen van het instrument volledig leeg zijn.



Opgelet!

Tijdens de toestand "lege-batterijwaarschuwing" moet u voorbereidingen treffen om het werkgebied te verlaten, omdat het instrument op elk moment naar "uitschakeling door lege batterij" gaat, waardoor de pomp stopt met werken. Afhankelijk van de leeftijd van de batterijen, omgevingstemperatuur en andere omstandigheden kan de duur van "lege-batterijwaarschuwing" en "uitschakeling door lege batterij" korter zijn dan verwacht.

OPMERKING: De resterende gebruiksduur van de pompsonde tijdens lege-batterijwaarschuwing is afhankelijk van:

- omgevingstemperaturen
(De lege-batterijwaarschuwing zal eerder optreden bij lagere temperaturen).

Als het instrument in de toestand lege-batterijwaarschuwing komt:

- Rode batterij-LED knippert om de twee seconden.
- De pomp blijft werken tot het instrument wordt UIT-geschakeld of uitschakeling door lege batterij optreedt.

3.5 Uitschakeling door lege batterij

Wanneer de batterij onvoldoende voeding voor het toestel levert, gaat het naar de uitschakeling door lege batterij-modus:

- Batterij-LED brand continu rood.
- Akoestisch alarm gaat af.
- De pomp gaat uit.



Waarschuwing!

Wanneer de modus uitschakeling door lege batterij optreedt, kunt u het instrument niet meer gebruiken; het instrument kan u niet meer waarschuwen voor mogelijke gevaren, omdat het onvoldoende voeding heeft om correct te werken:

1. Verlaat het gebied onmiddellijk.
2. Schakel het instrument UIT indien het AAN staat.
3. Meld het aan de persoon die verantwoordelijk voor onderhoud is.
4. Laad het instrument op in een veilige zone.

Het niet opvolgen van deze waarschuwing kan leiden tot ernstig persoonlijk letsel of de dood.

3.6 Opladen van de batterij

De ALTAIR Pump Probe maakt gebruik van een onderhoudsvrije, oplaadbare lithium-ion batterij.



Waarschuwing!

Explosiegevaar: Laad het instrument niet op in een gevaarlijke zone.



Waarschuwing!

Het gebruik van een andere lader dan een MSA-gekwificeerde lader kan de batterijen beschadigen of verkeerd opladen.



Voor gebruikers in Australië en Nieuw-Zeeland: Het laadstation is een klasse A product. In een huiselijke omgeving kan dit product radiostoring veroorzaken, waardoor de gebruiker genoodzaakt is passende maatregelen te treffen.

De oplader kan een volledig ontladen blok in minder dan vier uur opladen bij normale kamertemperaturomstandigheden.



Laat extreem warme of koude instrumenten - buiten het temperatuurbereik voor opladen - gedurende één uur stabiliseren bij kamertemperatuur, voordat u deze probeert op te laden.

- Minimum- en maximumomgevingstemperatuur om het instrument op te laden is respectievelijk 10 °C [50° F] en 35 °C [95° F].
- Voor het beste resultaat dient u het instrument op te laden bij kamertemperatuur 23 °C [73,4° F].

Het toestel opladen

- (1) Steek de connector van de oplader stevig in de laadpoort op de achterkant van het instrument.
- (2) De oplaad-LED is een indicatie voor de laadstatus.
 - ▷ Rood = bezig met opladen
 - ▷ Groen = opgeladen
 - ▷ Oranje = storing
- (3) Als er een probleem tijdens het laden wordt ontdekt [oplaad-LED wordt oranje]: Ontkoppel de oplader tijdelijk om de laadcyclus te resetten.

- (4) De oplader moet afgekoppeld worden anders kan het apparaat niet functioneren.
- (5) Wanneer het instrument langere tijd niet wordt gebruikt, mag de oplader aangesloten blijven op het instrument.

Instrument opladen met laadstation

- (1) Draai de aansluiting van de spiraalslang tegen de klok in en trek eruit.
- (2) Steek het instrument stevig in het laadstation van de ALTAIR Pump Probe 4/4X.
- (3) De oplaad-LED is een indicatie voor de laadstatus.
 - ▷ Rood = bezig met opladen
 - ▷ Groen = opgeladen
 - ▷ Oranje = storing
- (4) Als er een probleem tijdens het laden wordt ontdekt [oplaad-LED wordt oranje]: Verwijder het instrument even van het laadstation om de laadcyclus te resetten.
- (5) De oplader moet afgekoppeld worden anders kan het apparaat niet functioneren.
- (6) Wanneer het instrument langere tijd niet wordt gebruikt, mag de oplader aangesloten blijven op het instrument.



Fig. 2 Instrument opladen in laadstation

4 Onderhoud

4.1 Reiniging en periodieke controles

Net als bij alle elektronische apparatuur zal de ALTAIR Pump Probe alleen goed functioneren als deze op correcte wijze wordt onderhouden.



Waarschuwing!

Reparatie of modificatie van de ALTAIR Pump Probe, in afwijking van de procedures beschreven in deze gebruiksaanwijzing of door iemand anders dan een door MSA gemachtigd persoon, kan ertoe leiden dat het instrument niet meer correct werkt. Gebruik uitsluitend originele MSA-reserveonderdelen bij het uitvoeren van de onderhoudsprocedures zoals beschreven in deze gebruiksaanwijzing. Niet-originele reserveonderdelen kunnen de prestatie, intrinsieke veiligheid van het instrument ernstig beperken of goedkeuringen ongeldig maken.

VERONACHTZAMING VAN DEZE WAARSCHUWING KAN LEIDEN TOT ERNSTIG PERSOONLIJK LETSEL OF DE DOOD.

4.2 Reiniging en algemene verzorging

Reinig de behuizing van de ALTAIR Pump Probe periodiek met een zachte, vochtige doek.

4.3 Inlaatfilter van de pomp controleren

De ALTAIR Pump Probe bevat een filtersysteem om de pomp te beschermen tegen deeltjes en water in het luchtmonster. Als het filter verstopt raakt, kan de monsternamewording worden geblokkeerd of moet de pomp extra hard werken. Inspecteer het filter regelmatig visueel. De inspectiefrequentie is afhankelijk van de mate waarin de pomp wordt gebruikt en de concentratie deeltjes die de pomp binnendringt.

4.4 De filters vervangen



Opgelet!

Voorkom bij het vervangen van externe stof- en waterfilters dat er stof of vuil dat op en rond het filterhuis zit, de pompbehuizing binnendringt. Stof of vuil in de pomp kunnen de werking van de pomp aantasten.

Extern filter

De ALTAIR Pump Probe bevat een filter dat:

- stof en vuil tegenhoudt
- water niet laat binnendringen

Als het uiteinde van de sonde per ongeluk in water wordt ondergedompeld, voorkomt het filter dat het water het binnenste van de pomp bereikt. Het filter is niet gemaakt om andere vloeistoffen, zoals benzine of alcoholen, tegen te houden.

Vervangen van het filter van de sonde



Fig. 3 Vervangen van het filter van de sonde

- (1) Draai de dop tegen de klok in en trek eruit.
- (2) Verwijder het filter (best.nr.: 10151021) en vervang het.
- (3) Controleer de werking van de pomp nadat het filter is vervangen (zie hoofdstuk 3.1).

4.5 Gebruik met monsternameleiding

- (1) Draai de dop tegen de klok in en trek dop en stift eruit.
- (2) Verwijder de stiftassemblage.
- (3) Steek de monsternameleiding door de dop en bevestig de dop weer.

4.6 Opslag

Wanneer het instrument niet wordt gebruikt, bewaar het dan op een droge plaats tussen -5 °C en 40 °C [23 °F en 104 °F].

4.7 Verzending

Verpak de ALTAIR Pump Probe in de originele verpakking met een geschikte opvulling. Indien de originele verpakking niet meer beschikbaar is, kan een soortgelijke verpakking als vervanging worden gebruikt. Verzegel de pompsonde in een plastic zak om hem te beschermen tegen vocht. Gebruik voldoende opvulling om het te beschermen tegen beschadiging tijdens het transport. Schade door een niet-correcte verpakking of schade tijdens de verzending valt niet onder de garantie van het instrument.

4.8 Problemen oplossen

De ALTAIR Pump Probe zal jarenlang betrouwbaar functioneren mits de verzorging en het onderhoud correct zijn. Als het instrument niet meer functioneert, kunt u niet-functionerende instrumenten opsturen naar MSA voor reparatie. Bezoek www.MSAafety.com voor meer informatie.

5 Technische specificatie/goedkeuring

5.1 Technische Specificaties

Gewicht	260 g (9,2 Oz)
Afmetingen	185 mm x 48 mm x 33 mm (7,3 inch x 1,9 inch x 1,3 inch)
Alarm	flow-LED, LED batterij leeg, LED oplaadindicator, akoestisch alarm
Akoestisch alarm	>90 dB typisch
Flowsnelheid	250 ml/min (typisch)
Monsternameleiding	3 m (10 ft), 8 m (25 ft), 15 m (50 ft) lange monsternameleiding (naar keuze)
Vertragingstijd monster	1 sec per 0,3 m (1 ft)
Batterijtype	Oplaadbare Li-ion batterij
Gebruiksduur	30+uur bij 25 °C
Oplaadduur	< 4 uur
Temperatuurbereik	-20 °C - 50 °C, normaal: Bedrijfsbereik 10 °C - 35 °C, opladen -5 °C - 40 °C, opslag
Vochtigheidsbereik	15% - 90% relatieve vochtigheid; niet-condenserend
Atmosferische druk	86 kPa - 106 kPa (mm)
Indringingsbescherming	IP65

5.2 Certificering

China

Ex ia IIC T4 Ga (Ta = -20 °C tot +50 °C)

VS (in afwachting van goedkeuring)

Klasse I,[II,III] Div. 1, Groepen A, B, C, D; Ta = -20 °C tot +50 °C

Canada (in afwachting van goedkeuring)

Klasse I, Div. 1, Groepen A, B, C, D; Ta = -20 °C tot +50 °C

Markeringen, certificaten en goedkeuringen in overeenstemming met de richtlijn 94/9/EG [ATEX]

Fabrikant: MSA (China) Safety Equipment Co,Ltd
No.8,Rui En Lane, Xingpu Road Suzhou Industrial Park,
Jiangsu, China 215126

Product: **ALTAIR Pump Probe**

EG-typegoedkeurings- FTZU 13 ATEX 0109 X
certificaat:

Soort bescherming: EN 60079-0:2012 , EN 60079-11:2012

Prestatie: geen

Markering:  II 2G Ex ia IIC T4 Gb
-20 °C ≤ Ta ≤ +50 °C

Li-ion: Um = 6,7 V

Speciale condities: De apparatuur mag alleen op niet-gevaarlijke locaties worden opgeladen en uitsluitend door opladers van de fabrikant. De oplaadspanning mag niet hoger zijn dan 6,7 V.

Notificatie 0158

kwaliteitsborging

Bouwjaar: zie label

Serienummer: zie label

Markering, Certificaten en Goedkeuringen volgens IECEx

Fabrikant: MSA (China) Safety Equipment Co,Ltd
No.8,Rui En Lane, Xingpu Road Suzhou Industrial Park,
Jiangsu, China 215126

Product: **ALTAIR Pump Probe**

IECEx-typegoedkeurings- IIECEx FTZU 13.0018
Certificaat:

Soort bescherming: IEC 60079-0 :2011 , IEC 60079-11 :2011

Prestatie geen

Markering:  Ex ia IIC T4 Gb
-20 °C ≤ Ta ≤ +50 °C

Li-ion: Um = 6,7 V

Speciale condities: De apparatuur mag alleen op niet-gevaarlijke locaties worden opgeladen en uitsluitend door opladers van de fabrikant. De oplaadspanning mag niet hoger zijn dan 6,7 V.

6 Accessoires en reserveonderdelen

Accessoires

Onderdeel	Onderdeelnummer
RESERVEFILTERS, ALTAIR PUMP PROBE (5ST/ZAK)	10151021
LEIDING, MONSTERNAMELEIDING, PU, GELEIDEND, 3M	10151096
LEIDING, MONSTERNAMELEIDING, PU, GELEIDEND, 8M	10151104
LEIDING, MONSTERNAMELEIDING, PU, GELEIDEND, 15M	10151097
LEIDING, MONSTERNAMELEIDING, PU 10FT	10153103
LEIDING, MONSTERNAMELEIDING, PU 25FT	10153104
LEIDING, MONSTERNAMELEIDING, PU 50FT	10153105
NOORD-AMERIKAANS NETSNOER	10087913
NOORD-AMERIKAANS LAADSTATION	10092233
EUROPEES LAADSTATION	10086638
AUSTRALISCH LAADSTATION	10089487
VOERTUIGLADER	10095774
ALTAIR 4X KALIBRATIEDOP	10085781
CD GEBRUIKSAANWIJZING, ALTAIR PUMP PROBE	10151098

Reserveonderdelen

Item	Omschrijving	Onderdeelnummer
1	NOORD-AMERIKAANS MONSTERNAMESTIFT	10153076
1	GELEIDENDE MONSTERNAMESTIFT	10153072
2	DOP, ALTAIR PUMP PROBE	10147727
3	MONSTERNAMESTIFT/LEIDING PAKKING	10148472
4	RESERVEFILTERS, ALTAIR PUMP PROBE (5ST/ZAK)	10151021
5	BOVENDEEL BEHUIZING, ALTAIR PUMP PROBE	10153075
6	KIT, KRUIKOPSCHROEF (4X)	10153074

Item	Omschrijving	Onderdeelnummer
7	ZOEMER PAKKING, ALTAIR PUMP PROBE	10147273
8	VERBINDINGSSLANG, ALTAIR PUMP PROBE	10153073

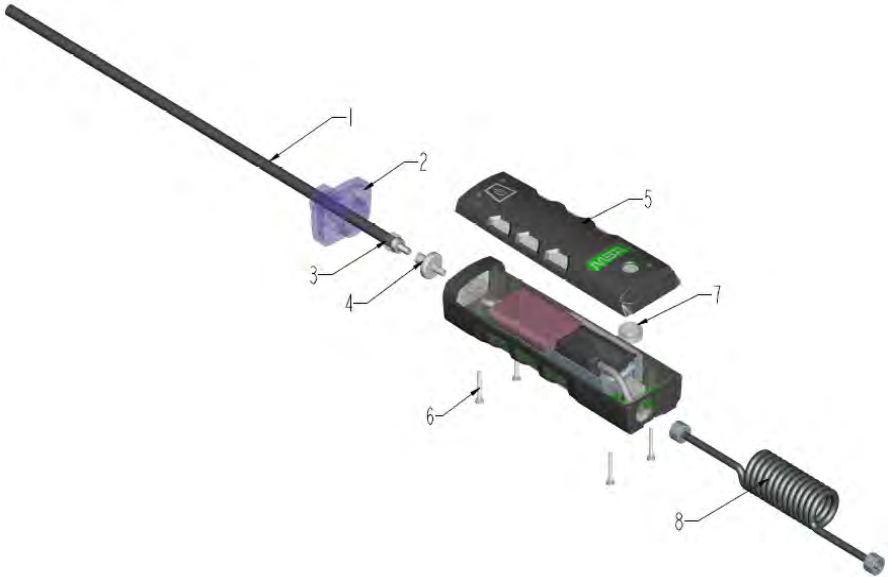


Fig. 4 Reserveonderdelen

NL

MSA Corporate Center

1000 Cranberry Woods Drive
Cranberry Township, PA 16066
Phone 1-800-MSA-2222
Fax 1-800-967-0398

MSA AUER GmbH

Thiemannstrasse 1
12059 Berlin
Phone +49 [30] 68 86 0
Fax +49 [30] 68 86 15 17

MSA GALLET

Zone Industrielle Sud
01400 Châtillon sur Chalaronne
Phone +33 [474] 55 01 55
Fax +33 [474] 55 47 99

MSA Safety Poland Sp. z o.o.

Ul. Wschodnia 5A
05-090 Raszyn k/Warszawy
Phone +48 [22] 711 50 00
Fax +48 [22] 711 50 19

MSA do Brazil

Avenida Roberto Gordon 138
CEP 09990-901 Diadema
Sao Paulo- Brazil (Brasil)

**MSA (China)
Safety Equipment Co., Ltd.**

No. 8 Rui En Lane,
Xingpu Road
Suzhou Industrial Park
Jiangsu
China

MSA S.E. Asia

51 Ayer Rajah Crescent
#04-01/09
Singapore
Republic of Singapore 139948

MSA Japan

Horizon 1 Building 2F
30-16, 3-Chome, Nishi Waseda
Shinjuku-ku, Tokyo
Japan 169-0051

For further local MSA contacts please go to our web site www.MSAsafety.com.